



CIRCUITO
PATRIMONIAL

Antofagasta



Ruta Patrimonial

Antofagasta: Rieles, mar e historia



Ministerio de
Bienes
Nacionales

Gobierno de Chile

Solo basta un pequeño recorrido por la ciudad de Antofagasta para sorprenderse con la riqueza de su pasado y la armonía con que este convive con su presente. Las huellas del tren, su relación con el mar y la elegancia de sus edificaciones convierten a esta Ciudad Puerto en un lugar de un simbolismo único, baluarte de la Guerra del Pacifico.

1 Edificio De Los Servicios Públicos de Antofagasta o Edificio de Correos.

De diseño neoclásico, se inauguró 9 años después del inicio de sus obras, en 1921 (debido a la escasez de recursos). Pese a esto, el edificio representa un ícono de la tecnología y la riqueza del momento. Por él pasaron diversas instituciones públicas, pero su deterioro obligó a una completa restauración en 2013, con lo cual se habilitó la biblioteca regional.

Jorge Washington 2623, Esquina Prat.

2 Casa Gibbs.

Histórica edificación de 1915. Sus inicios se relacionan a la fortuna del empresario William Gibbs, siendo sede de la compañía británica dedicada a la extracción de nitratos. Actualmente en ella se puede observar un mural hiperrealista de Luis Nuñez San Martín. No es Monumento Nacional aún. Baquedano 108.

3 Muelle Miraflores. Encargado en 1881 por Nitrate Agencies para el transporte del salitre.

Fue reconstruido y ampliado de 100 a 120 metros de largo en 1889. De base metálica y estructura superior en madera. Es administrado desde 1954 por el Club de Yates desde 1988, pero se encuentra inoperativo por daños. Balmaceda 2786.

4 Muelle Salitrero De La Ex Compañía Melbourne Clark.

Obra emblemática del auge del comercio mundial del salitre, fue inaugurado en 1880. Primer muelle dedicado a esta actividad en la ciudad, posteriormente también trasladó pasajeros. En este lugar desembarcaron las tropas chilenas en 1879 y debido a su riqueza constructiva e histórica es monumento nacional y fue reinaugurado después de su restauración el 21 de Mayo de 2015. Calle Balmaceda Esquina Simón Bolívar.



5

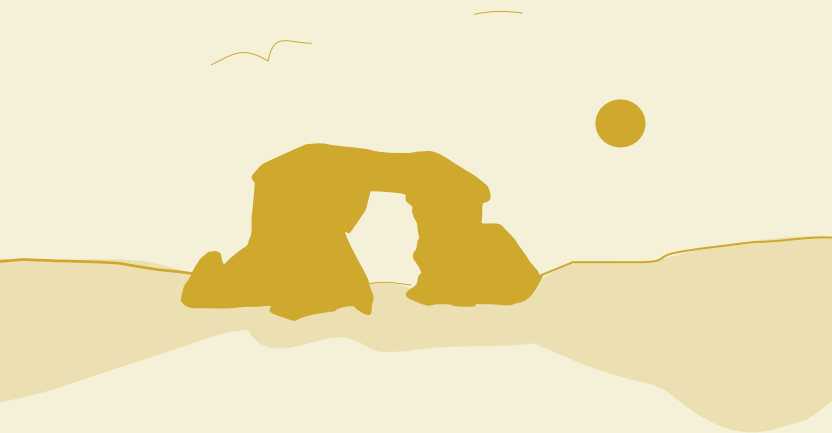
Gobernación Marítima de Antofagasta/ Museo De Antofagasta.

Elegante edificio que en conjunto con la ex aduana albergan el Museo Regional de Antofagasta. Fue construido durante el centenario de la república en 1910 junto a su vecino Resguardo Marítimo, conformando entre los tres, la puerta de entrada a la principal ciudad del salitre. Todos se encuentran en la Zona Típica de la Ciudad. Simón Bolívar 188

6

Edificio de la Antigua Aduana de Antofagasta.

Este distinguido edificio que data de 1867, contiene las dependencias principales del Museo Regional. Constructivamente, es una edificación modular confeccionada en Valparaíso e instalada inicialmente en Mejillones, trasladada a Antofagasta el año 1888 para reemplazar la antigua aduana boliviana quemada en 1885. José Manuel Balmaceda 2786.



7 Estación De Ferrocarril de Antofagasta a Bolivia.

Con la finalidad de facilitar el traslado de nitratos, se creó una primera estación en 1873 por la Compañía Melbourne Clark cuando la ciudad aún era territorio del país vecino. En 1885, una vez chileno, se amplió la línea y se edificó el primer piso en la locación actual, que en 1900 sufriría las modificaciones que le darían su forma definitiva manteniendo su estilo neoclásico. Simón Bolívar Esquina Balmaceda.

8 Edificio Del Banco Mercantil De Bolivia.

En pleno barrio histórico se ubica este inmueble fiscal del año 1928. Fabricado en hormigón y con refuerzos metálicos, destaca la tecnología de la época, la riqueza de su fachada y las dos cúpulas de sus extremos. Desde 2011 el edificio contiene al Centro Cultural Estación de Antofagasta, motivo por el cual se restauraron sus tres salones principales. Jorge Washington 2767, Esquina Simón Bolívar.

9 Edificio Colindante al del Banco Mercantil de Bolivia.

Resultado del auge del salitre, su construcción no está registrada, pero su data aproximada es de 1920. De hormigón y metal, conforma junto al Banco Mercantil una unidad armónica que realza la importancia de este barrio histórico. Jorge Washington 2787, Esquina Simón Bolívar.

10 Casa West Coast Y Casa Dauelsberg.

Edificadas durante los primeros años del siglo pasado, son el fiel reflejo de la arquitectura portuaria y la riqueza generada por la explotación del Salitre. En la Casa Cable West Coast funcionaba el telégrafo que comunicaba Chile con Europa y EE.UU. En la Casa Dauelsberg radicaba la agencia de aduanas. Calle Simón Bolívar 318 Y 320.

